

VILLREINJAKTA 2013

OPPSYNS- OG FELLINGSRAPPORT

INNLEDNING

Rapporten dokumenterer oppsynsarbeidet som utføres under villreinjakta i Knutshø villreinområde. I tillegg gir rapporten en oversikt over fellingsresultat og overvåkingsresultater med mer i villreinområdet siste år. Rapporten skal gi villreinutvalget et grunnlag for vedtak i saker som berører forvaltning av villrein innen Knutshø villreinområde. Rapporten er basert på rapporter og opplysninger fra Kvikne utmarksråd, Folldal fjellstyre og Oppdal bygdealmening samt villreinutvalgets egne analyser av fellingsmateriale og overvåkingsstatistikk.

KVOTE

Minimumstelling ble gjennomført lørdag 26. januar 2013. Det ble funnet 1545 dyr. Etter vedtak på årsmøtet i april 2013 ble kvoten for Knutshø villreinområde satt til 650 dyr, med en fordeling på 35% kalv, 35% simle/ungdyr, 20% fritt under 60 kilo og 10 % frie dyr. I tillegg ble det satt en kvote på 10 fritt dyr for hver av feltene Fåset og Naustervorda. Kvoten og sammensetningen ble godkjent av villreinnemnda i mai.

JAKTTID

I Knutshø villreinområde var jakttiden 20. august til 21. september. Det var kveldsjaktforbud etter kl. 20 til og med 5. september, og etter kl. 18 fra og med 6. september.

OVERGANGER/FELLESJAKT

Innen hvert oppsynsdistrikt var det full fellesjakt hele jakttiden. Tynset og Rennebu jaktfelt (ToR) hadde fellesjaktavtaler med rettighetshavere i Oppdal og i Folldal. Avtalen omfattet tre midtukeperioder med overgang for inntil 15 jegere fra ToR med inntil to kort hver i hver av de to oppsynsområdene. Alle rettighetshavere innen villreinområdet var i 2013 med på fellesjakt på kalvekort 9.- 10.- 16. - 17 og 18. september. Fridyrkortet i kjevetrekningspremie hadde full overgang til alle jaktfeltene hele jaktida.

INFORMASJON

Informasjonstelefonen for Knutshø var i drift fra jaktstart. I 2013 fungerte telefonen problemfritt hele perioden. Oppdatert brosjyre med informasjon om human jakt og offentlige bestemmelser var medsendt alle kontrollkorta.

OPPSYN

I de tre oppsynsdistriktene har det deltatt 8 oppsyn under reinsjakta. Samtlige oppsyn er tildelt begrenset politimyndighet med gyldighet innen hele Knutshø villreinområde for hele jaktida.

Tabell 1. Oppsynsvolum og kontroller i 2008 - 2013:

Tekst	ToR 2013	Folldal 2013	Oppdal 2013	2013	2012	2011	2010	2009	2008
Antall oppsyn	2	3	3	8	7	7	7	7	
Dager i felt	5	61	31	97	96	-	-	104	94
Timer i felt	38,5	540	266	844,5	787	615	749	702	832
Sett antall rein	965	24600	17604	43169	27021	28111	30360	34379	29357
Informerte i felt	17	57	102	176	174	128	237		274
Kontroll før felling	2	89	45	136	90	43	169	50	79
Kontroll under slakting	7	61	18	86	50	50	47	78	64
Kontroll under transport	1	21	4	26	17	17	22	39	43
Fall sett, ikke kontrollert	3	38	38	79	26	33	31	46	41
Skadde dyr obs. oppsyn	0	6	0	6	5	4	2	12	16
Skadde dyr avlivet oppsyn	0	0	1	1	4	1	0	3	4
Skadde dyr avlivet jegere	0	5	2	7	4	4	2	5	11
Dyr funnet døde	0	0	1	1	2	1	0	2	2
Uregelm. med kort	2	4	0	6	1	1	3	2	12
Uregelm. med våpen	0	0	0	0	0	0	0	2	0
Tilfeller uforsvarlig skyting	0	0	0	0	0	2	0	0	1
Antall rapporter	0	1	0	1	0	0	0	0	3
Antall OPS-saker	0	10	0	10	10	19	11	22	23
Antall anmeldelser	1	2	0	3	0	0	0	0	3
Kvote				650	650	600	500	700	600
Kontroller per fellingsløyve				0,38	0,24	0,18	0,47	0,23	0,31

Det er forskjell i oppsynsintensitet mellom de tre områda (tabell 1) og dermed i oppsynskostnad. Dette skyldes i hovedsak reinens fordeling i jakta og oppsynsinnsatsen øker med forekomst av rein på områdene. Oppsynskostnaden totalt i Knutshøområdet var kr. 250.333,-. For Folldal var kostanden kr. 598,- pr fellingstillatelse, og kr. 380,- for Oppdal og kr 71,- for Tynset pr. fellingstillatelse. Oppsynstilskuddet utgjorde i 2012 kr 27,- pr fellingstillatelse. Dette trekkes fra ved fakturering av medlemspenger til de enkelte medlemslaga. Det var 3 anmeldelser i reinsjakta i 2013. Det var 10 OPS-saker. Disse er brudd på parkeringsbestemmelser, mangler på utfylling/underskrift på jaktkort, mangler på nødvendige papirer under jakt eller gebyrsaker. Totalt ble det i 2013 registrert 10 gebyrsaker på til sammen kr. 9200,- for feilskyting. Oppsynet har observert 6 skadde dyr. 8 dyr ble avlivet av oppsyn eller jegere. De fleste skadde dyr felt av jegere eller oppsyn blir omsatt på kort. Ett dyr er funnet dødt. Oppsynet får fortsatt få rapporter fra de jegerne som skadeskyter dyr, noe disse har plikt til å varsle om. Oppsynet pålegger i noen grad ettersøk hjemlet i hjorteviltforskriften.

FELLING

Sammen med kontrollkortene mottok jaktfeltene et rapporteringsskjema for fellingsresultat som sammen med jaktfeltets kontrollkort skulle være utvalget i hende senest 15.10.13. Status på alle kontrollkort var utvalget i hende innen fristen og det ble ikke ilagt dagbøter på for sen levering. Det ble felt 374 dyr i Knutshø villreinområde i 2013. Fellingsprosenten for hele Knutshø inkludert jaktfeltene Fåset og Naustervorda ble 56 av en kvote på 670. Fellingsprosent uten Fåset og Naustervorda ble 57,5 av en kvote på 650 (tabell 2). Det ble felt flest dyr på kontrollkort knyttet til Folldal kommune (tabell 3).

Tabell 2. Kvoter og fellingstall i Knutshø 2013 for de forskjellige rettighetshavere.

Jaktfelt	TILDELING 2013							FELLINGSSTATISTIKK 2013					
	Fordeling av kvote 2013				Sum tild.	Sum felt	F. %	SK	US	VS	BK	UB	VB
	K	S/U	Fu60	FD				Simlekalv	1,5 års simle	Voksen simle	Bukkekalv	1,5 års bukk	Voksen bukk
Premiering kjeveinnlevering	0	0	0	1	1	1	100,0	0	0	0	0	0	1
Folldal statsallmenning	58	58	33	17	166	124	74,7	11	3	44	28	7	31
Nedre Folldal utmarkslag	3	3	2	1	9	7	77,8	1	1	0	2	0	3
Midtre Folldal JFL	5	5	3	1	14	10	71,4	1	0	6	1	0	2
Øvre Folldal utmarkslag	4	4	2	1	11	10	90,9	2	0	4	0	1	3
Einunnalsfelt 1 utmarkslag	5	5	2	1	13	9	69,2	2	1	1	2	1	2
Oppdal bygdealmenning	61	61	35	17	174	83	47,7	6	7	26	12	7	25
Statskog O8-10 / OD 11	22	22	13	6	63	34	54,0	6	0	14	2	3	9
Gåvålia	1	1	0	0	2	0	0,0	0	0	0	0	0	0
Langvældalen sæterssameie	1	1	1	0	3	1	33,3	0	0	1	0	0	0
Marsjøsetrene	3	3	2	1	9	6	66,7	1	0	2	1	1	1
ToR	65	65	37	18	185	89	48,1	10	4	22	16	7	30
					650	374	57,5						
Fåset				10	10	0	0,0	0	0	0	0	0	0
Naustervorda				10	10	0	0,0	0	0	0	0	0	0
SUM	228	228	130	84	670	374	56	40	16	120	64	27	107

Tabell 3. Fellingsresultat i Knutshø 2013 fordelt på kommuner.

Kommunevis fordeling	Tild	Felte	%	SK	US	VS	BK	UB	VB	2013	2012	2011	2010	2009	2008
Folldal	213	160	75,1	17	5	55	33	9	41	160	148	144	113	180	166
Oppdal	242	118	48,8	12	7	41	14	10	34	118	134	92	87	166	109
Tynset	183	92	50,3	11	3	24	16	8	30	92	87	57	82	101	67
Rennebu	12	4	33,3	0	1	0	1	0	2	4	5	3	6	0	6
Sum	650	374	57,5	40	16	120	64	27	107	374	374	296	288	447	348
Alvdal (Nausterv.)	10	0													
Tynset (Fåset)	10	0													

Det ble felt flest dyr på korttypen fritt dyr (73,4 %), mens det ble felt færrest dyr på korttypen kalv (44,7 %), se tabell 4. Den lave andelen felte dyr på korttypen kalv kan forklares med at jegere som er tildelt simle/ungdyr og kalv prioriterer simle/ungdyr-kortet for kalvekortet.

Tabell 4. Felling fordelt på korttyper i Knutshø 2013.

Korttype	Kvote	Felt	Felling %	SK	BK	US	UB	VS	VB
Fritt dyr	64	47	73,4	0	0	0	0	0	47
Fritt under 60kg	130	92	70,8	2	0	1	4	28	57
Simle/ungdyr	228	133	58,3	2	3	13	21	91	3
Kalv	228	102	44,7	36	61	2	2	1	0
Sum	650	374	57,5	40	64	16	27	120	107

Det ble felt 27,8 % kalv, 43,6 % simle/ungdyr og 28,6 % voksen bukk i 2013 (tabell 5). Kjønnfordelingen på felte dyr var 47,1 % hunndyr og 52,9 % hanndyr. Det er første gang på mange år at det er felt flere hanndyr enn hunndyr, men kjønns- og aldersfordeling i uttaket har likevel vært stabilt de siste åra.

Tabell 5. Prosentmessig fordeling av felling fordelt på type dyr i Knutshø 2007 - 2013 (antall i parentes).

	Kalv	Simle/ungdyr	Voksen bukk	Hunndyr	Hanndyr
2013	27,8 (104)	43,6 (164)	28,6 (107)	47,1 (176)	52,9 (198)
2012	27,5 (103)	47,6 (176)	25,4 (95)	52,9 (198)	47,1 (176)
2011	23,6 (70)	46,9 (139)	29,4 (87)	51,0 (151)	49,0 (145)
2010	24,3 (70)	49,6 (143)	26,0 (75)	55,0 (159)	45,0 (129)
2009	27,0 (121)	49,7 (222)	23,3 (104)	52,6 (235)	47,2 (212)
2008	24,7 (86)	53,8 (187)	21,5 (75)	53,7 (187)	46,3 (161)
2007	22,4 (50)	45,3 (101)	32,3 (72)	51,1 (114)	48,9 (109)

Andelen felte kalver i de tre oppsynsområdene varierer fra år til år. I 2013 var kalvefellingene størst i Folldal og minst i Oppdal (tabell 6). Jegere med kontrollkort utstedt i ToR ser ut til å benytte seg av overgangsavtaler og fellesjakt på kalv. Det ble felt 26 kalver i dagene med fellesjakt på kalvekort.

Tabell 6. Kalvefelling fordelt på de tre oppsynsområdene 2010 – 2013.

År	ToR			Oppdal			Folldal		
	Kalvekvote	Felte kalver	% felt kalv	Kalvekvote	Felte kalver	% felt kalv	Kalvekvote	Felte kalver	% felt kalv
2013	68	27	45	85	26	31	75	44	58,7
2012	69	31	45	84	35	42	76	37	49
2011	63	16	25	79	14	18	69	24	37
2010	52	21	40	37	18	27	56	31	55

SLAKTEVEKTER

Gjennomsnittsvektene i 2013 skiller seg ikke vesentlig fra de seneste årene (tabell 7). I perioden 1995 – 2011 har Overvåkingsprogrammet for hjortevilt funnet statistisk sikker nedgang i slaktevekter i alle kjønns- og aldersgrupper i Knutshø. Nedgangen er sterkest hos voksne bukker og noe svakere hos voksne simler (NINA rapport 885, Hjortevilt 1991 – 2011). 247 kjeveer ble innlevert i 2013 (66 %). 172 av dem var påført at slaktet var nøyaktig veid (69%).

Tabell 7. Gjennomsnittlig slaktevekt på de ulike kjønns- og alderskategoriene fra oppgitt veide dyr i årene 2003 – 2013.

År	SK	BK	US	UB	VS	VB	Antall kjeveer	Antall nøyaktig veid
2003	17,2	19,6	28,2	31,6	34,8	57,8	182	
2004	16,9	19,1	25,4	31,5	33,6	62,2	169	
2005	16,7	21,3	29,1	30,4	35,5	62,2	111	
2006	17,6	18,3	31,3	35,2	34,7	60,4	188	
2007	16,2	18,1	32,3	31,3	34,7	62,6	148	
2008	18,5	20,1	24,8	32,3	36,1	61,9	186	
2009	16,9	18,6	31,1	35,1	35,0	64,4	246	
2010	16,0	17,3	27,8	36,6	36,5	62,6	181	131
2011	17,6	19,5	29,4	34,4	35,2	63,8	189	123
2012	18,4	18,5	28,1	31,1	37,1	57,9	243	173
2013	17,6	18,9	27,9	30,9	35,1	61,3	247	172

I tabell 8 er snittvektene på voksen bukk fordelt på hvilket kort de er skutt på (fritt dyr, simle/ungdyr eller fritt under 60kg), samt at maks.vekt og min.vekt er tatt med.

Tabell 8. Slaktevekter fordelt på kjønns- og alderskategorier på oppgitt veide dyr i Knutshø 2013.

Kategori dyr	SK	BK	US	UB	VS	VB1	VB2	VB3
Antall veid	23	28	6	10	48	34	20	2
Max vekt	22	24	33	41	46	71,5	92,5	42,2
Min vekt	11	15	23	25	25	40	37	41,2
Snittvekt	17,6	18,9	27,9	30,9	35,1	56,3	71,4	41,6

SK: simlekalv, BK: bukkekalv, US: ung simle, UB: ung bukk, VS: voksen simle, VB1: voksen bukk felt på "Fritt under 60 kilo", VB2: voksen bukk felt på fridyrkort og VB3: voksen bukk felt på simle/ungdyrkort.

TELLINGER

Kalvetellingen i 2013 ble gjennomført 6. juli. Tellingen gav et resultat på 41,87 kalv pr. 100 simle/ungdyr (tabell 9). Kalveproduksjonen i Knutshø har de 10 siste årene vært synkende.

Tabell 9. Kalvetellinger i Knutshø 2007 – 2013.

År	Dato	Ant. flokker	Tot. ant. dyr	Simle/ungdyr	Kalv	Bukk	K/100S-U
2007	30.6.	2	1459	918	419	122	45,6
2008	2.7.	4	1508	979	416	75	42,5
2009	24.6.	4	1425	843	384	210	45,6
2010	26.6.	1	1393	937	396	60	42,3
2011	14.7.	4	1344	875	409	60	46,74
2012	12.7.	1	1324	925	347	52	37,51
2013	06.7.	1	1286	867	363	26	41,87

Strukturteellingen i 2013 ble gjennomført 24. oktober. Det ble registrert 478 dyr i 2 flokker. Andelen simler ligger noe over målet, og andelen eldre bukk ligger noe under målet i bestandsplanen. De andre gruppene ligger innenfor målene i bestandsplanen.

Tabell 10. Strukturteellingen i Knutshø 2007 – 2013.

	Ant. flokker	Ant. dyr telt	Kalv	Simler	Ungbukk	Bukk 2 år	Eldre bukk
Bestandsplan			18 - 23%	40 - 44%	7 - 9%	7 - 9%	18 - 22
2007	3	579	(27,6)*	41,1	10	7	14,3
2008	9	507	20,9	41,2	10,5	7,2	20,3
2009	4	768	23,3	42,8	6,3	8,5	19,1
2010	1	575	17,6	49,4	6,1	10,1	16,9
2011	2	430	19,3	47	5,6	8,4	19,7
2012	3	1012	19,2	47,8	7	7,8	18,2
2013	2	478	22,4	45,8	6,1	8,8	16,9

* kalveandelen i 2007 er vurdert som usikker.

VURDERINGER I FORHOLD TIL BESTANDSPLEANEN

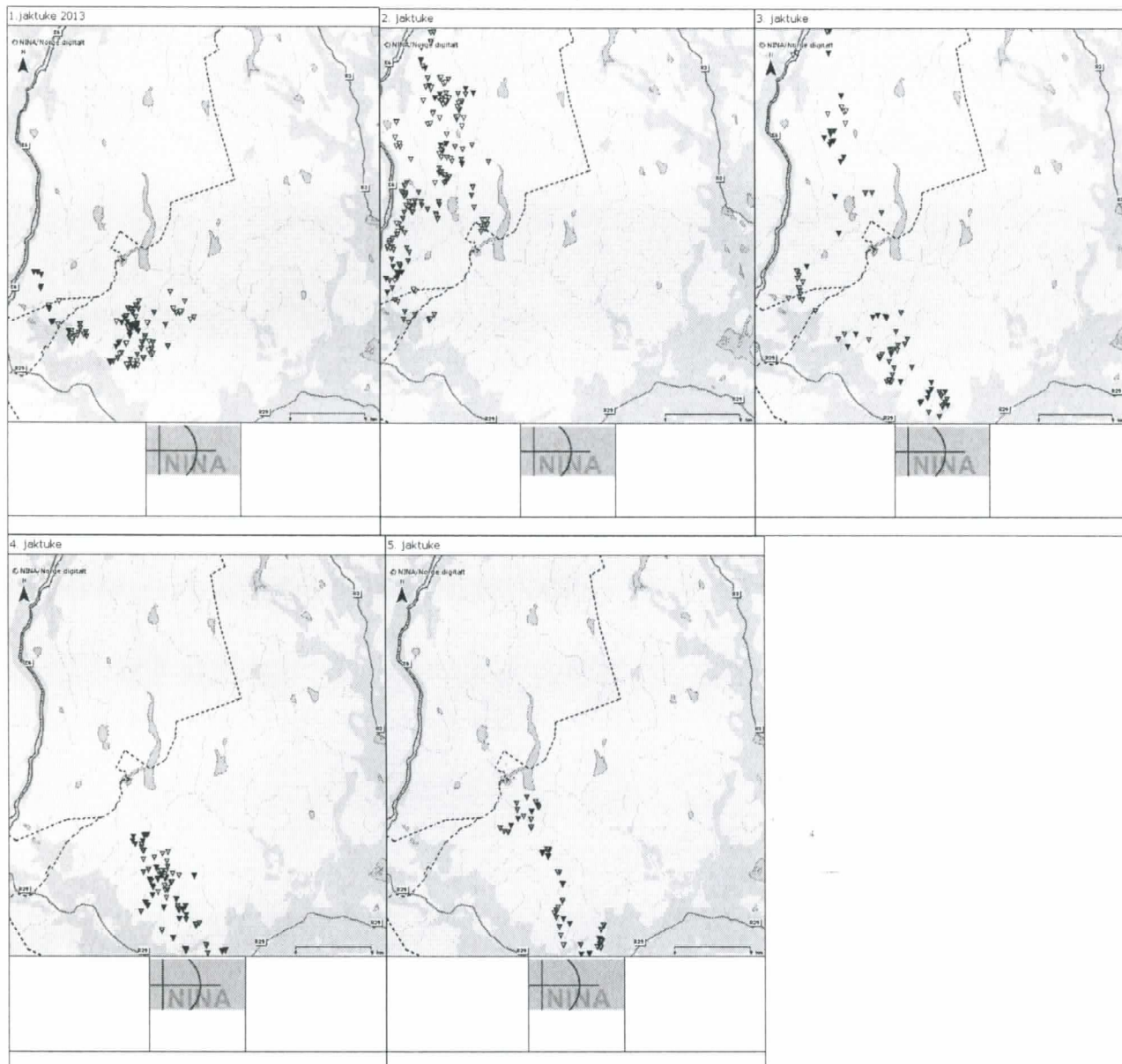
Beregninger ut fra stammeregnskapet gir en vinterbestand 2013/2014 på 1570 dyr dersom den irregulære avgangen er 0, og 1512 dyr dersom den irregulære avgangen er 3 % (av bestand før jakt). Det er grunn til å anta at bestanden ligger nær målsetningen om en vinterstamme på 1500 dyr.

Stammesammensetning etter jakta 2013 viser at simleandelen er litt over målsetningen og andelen eldre bukk er litt under målsetningen. Korttypen «fritt dyr under 50 kg» ble i 2013 endret til «fritt dyr under 60 kg», fordi det var et mål å øke uttaket av bukk på korttypen. Det ble felt 57 voksne bukker på denne korttypen i 2013. Det utgjør 62 % bukk av felte dyr på korttypen, mot 42 % i 2012, slik at det målet ser ut til å ha blitt oppnådd. Dersom uttaket av bukk ikke skal bli for høyt, eller andelen bukk i stammesammensetningen bli ytterligere redusert, og andelen simle i stammesammensetningen ikke øke, bør andelen av korttypen «fritt under 60» kg i kvotesammensetningen reduseres og andelen av korttypene simle/ungdyr og kalv økes.

Det er en målsetning i bestandsplanen at andelen innleverte kjever skal være minst 80 %. I 2013 ble 66 % av kjevne innlevert og 69 % av disse var påført nøyaktig slaktevekt. Det var ingen vesentlig økning i forhold til tidligere år og det er ønskelig å øke innleveringen av kjever og slaktevekter. Målet i bestandsplanen er minimum 80 % innlevering av kjever. Premiering for innleverte kjever på kalv bør videreføres og tiltaket med infoskriv bør evalueres.

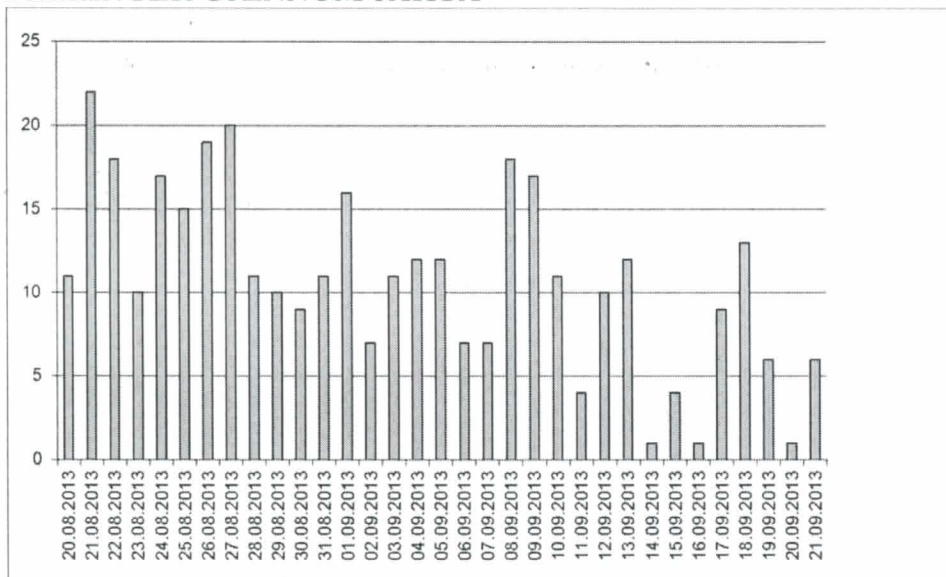
Ordnings med fri overgang på kalvekort har positive og negative sider. Det ble felt 26 kalver på disse dagene. Samtidig blir det jegeroppnopning og tidvis vanskelige jaktsituasjoner rundt de store flokkene og økt trafikk på veiene. Dette var et problem i år, spesielt i Folldal. Ordningen bør evalueres og andre tiltak for å øke/opprettholde kalvandelen i uttaket bør vurderes. F.eks. øke kalvandelen i kvotetildelingen.

REINENS FORFLYTNINGER UNDER JAKTA

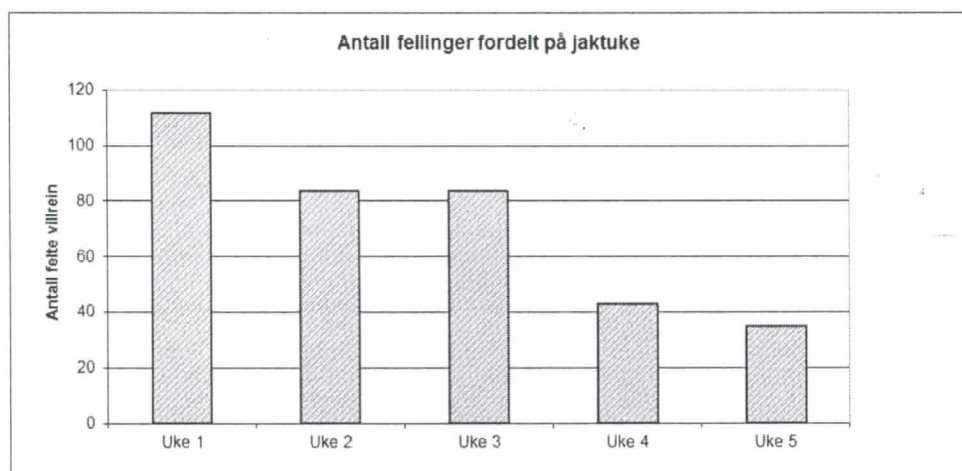


Figur 1. Kart over 3 merkede simlers posisjoner i de fem ukene jakta pågikk. Kilde: Dyreposisjoner/NINA.

FELLINGER GJENNOM JAKTA



Figur 2. Fellinger fordelt på datoer.



Figur 3. Fellinger fordelt på jaktuker. Merk at siste jaktuke består av 5 jakt dager.