



VILLREINJAKTA 2012

OPPSYNS- OG FELLINGSRAPPORT

INNLEDNING

Rapporten dokumenterer oppsynsarbeidet som utføres under villreinjakta av oppsynet i Knutshø villreinområde. I tillegg gir rapporten en oversikt over fellingsresultat og overvåkingsresultater med mer i villreinområdet siste år. Rapporten skal gi villreinutvalget et grunnlag for vedtak i saker som berører forvaltning av villrein innen Knutshø villreinområde. Rapporten er basert på rapporter og opplysninger fra Kvikne utmarksråd, Folldal fjellstyre og Oppdal bygdealmening samt villreinutvalgets egne analyser av fellingsmateriale og overvåkingsstatistikk.

KVOTE

Etter vedtak på årsmøtet i mars 2012 ble kvoten for Knutshø villreinområde satt til 650 dyr, med en fordeling på 35% kalv, 35% simle/ungdyr, 20% fritt under 50 kilo og 10 % frie dyr. I tillegg ble det satt en kvote på 10 fritt dyr for hver av feltene Fåset og Naustervorda.

Kvoten og sammensetningen ble godkjent av villreinemnda i mai. Vanskelige snø- og værforhold gjennom vintrene gjorde at det ikke ble gjennomført minimumstelling verken i 2011 eller 2012. Vellykket minimumstelling i mars 2010 viste 1392 dyr. Fra 2010 ble det beregnet en stamme i 2011 på om lag 1450 dyr. I 2012 ble det beregnet en stamme på om lag 1500 dyr. Det er svært viktig å få gjennomført en vellykket minimumstelling kommende vinter.

JAKTTID

I Knutshø villreinområde var jakttiden 20. august til 21. september. Det var kveldsjaktforbud etter kl. 20 til og med 5. september, og etter kl. 18 fra og med 6. september.

OVERGANGER/FELLESJAKT

Innen hvert oppsynsdistrikt var det full fellesjakt hele jakttiden. Tynset og Rennebu jaktfelt (ToR) hadde fellesjaktavtaler med rettighetshavere i Oppdal og i Folldal. Avtalen omfattet tre midtukeperioder med overgang for inntil 15 jegere fra ToR med inntil to kort hver i hver av de to oppsynsområdene. Alle rettighetshavere innen villreinområdet var i 2012 med på fellesjakt på kalvekort 10.- 11.- 17. og 18. september. Ett fridyrkort i kjevetrekningspremie og seks kort (2 S/U, 4 K) gitt til villreinkurs i regi av SNO hadde full overgang til alle jaktfeltene hele jakttida.

INFORMASJON

Informasjonstelefonen for Knutshø var i drift fra jaktstart. I 2012 fungerte telefonen problemfritt hele perioden. Nummeret er reservert for utvalget i de kommende år. Oppdatert brosjyre med informasjon om human jakt og offentlige bestemmelser var medsendt alle kontrollkorta.

OPPSYN

I de tre oppsynsdistriktene har det deltatt 7 oppsyn under reinsjakta. Samtlige oppsyn er tildelt begrenset politimyndighet med gyldighet innen hele Knutshø villreinområde for hele jakttida.

Tabell 1. Oppsynsvolum og kontroller i 2007 - 2012:

Tekst	2012 Oppdal	2012 ToR	2012 Folldal	2012	2011	2010	2009	2008	2007
Antall oppsyn	3	1	3	7	7	7	7		6
Dager i felt	40	4	52	96	-	-	104	94	99
Timer i felt	355	30,5	401	787	615	749	702	832	870
Sett antall rein	13618	2	13401	27021	28111	30360	34379	29357	
Informerte i felt	133	0	41	174	128	237		274	
Kontroll før felling	59	0	31	90	43	169	50	79	60
Kontroll under slakting	24	0	26	50	50	47	78	64	76
Kontroll under transport	8	0	9	17	17	22	39	43	31
Fall sett, ikke kontrollert	11	0	15	26	33	31	46	41	30
Skadde dyr obs. oppsyn	4	0	1	5	4	2	12	16	1
Skadde dyr avlivet oppsyn	3	0	1	4	1	0	3	4	0
Skadde dyr avlivet jegere	1	0	3	4	4	2	5	11	3
Dyr funnet døde	0	0	2	2	1	0	2	2	2
Uregelm. med kort	0	0	1	1	1	3	2	12	2
Uregelm. med våpen	0	0	0	0	0	0	2	0	0
Tilfeller uforsvarlig skyting	0	0	0	0	2	0	0	1	0
Antall rapporter	0	0	0	0	0	0	0	3	1
Antall OPS-saker	7	0	3	10	19	11	22	23	6
Antall anmeldelser	0	0	0	0	0	0	0	3	0
Kvote				650	600	500	700	600	452
Kontroller per fellingsløyve				0,24	0,18	0,47	0,23	0,31	0,5

Det er forskjell i oppsynsintensitet mellom de tre områda (tabell 1) og dermed i oppsynskostnad. Dette skyldes i hovedsak reinens fordeling i jakta og oppsynsinnsatsen øker med forekomst av rein på områdene. Oppsynstilskuddet utgjorde i 2012 kr 27,- pr fellingstillatelse. Dette trekkes fra ved fakturering av medlemspenger til de enkelte medlemslaga. Det var ingen anmeldelser i reinsjakta i 2012. Det var 10 OPS-saker. Disse er brudd på parkeringsbestemmelser, mangler på utfylling/underskrift på jaktkort, mangler på nødvendige papirer under jakt eller gebyrsaker. Totalt ble det i 2012 registrert 15 gebyrsaker på til sammen kr. 15050,- for feilskyting. Antall skadde og døde dyr observert av oppsynet er også i 2012 under gjennomsnittet for de senere år. Oppsynet har observert 4 skadde dyr. 8 dyr ble avlivet av oppsyn eller jegere. De fleste skadde dyr felt av jegere eller oppsyn blir omsatt på kort. To dyr er funnet døde. Oppsynet får fortsatt få rapporter fra de jegerne som skadeskyter dyr, noe disse har plikt til å varsle om. Oppsynet pålegger i noen grad ettersøk hjemlet i hjorteviltforskriften.

FELLING

Sammen med kontrollkortene mottok jaktfeltene et rapporteringsskjema for fellingsresultat som sammen med jaktfeltets kontrollkort skulle være utvalget i hende senest 15.10.12. Status på alle kontrollkort var utvalget i hende innen fristen og det ble ikke ilagt dagbøter på for sen levering. Det er likevel slik at fristen er satt unødvendig sent til å kunne rapportere til villreinnemda til rett tid. Utvalget bør vurdere å sette denne fristen tidligere og samtidig vurdere strengere krav til rapportering fra rettighetshaverne. Det ble felt 374 dyr i Knutshø villreinområde i 2012. Fellingsprosenten for hele Knutshø inkludert jaktfeltene Fåset og Naustervorda ble 56 av en kvote på 670. Fellingsprosent uten Fåset og Naustervorda ble 57,5 av en kvote på 650 (tabell 2). Det ble felt flest dyr på kontrollkort knyttet til Follidal kommune (tabell 3).

Tabell 2. Kvoter og fellingstall i Knutshø 2012 for de forskjellige rettighetshavere.

Jaktfelt	TILDELING 2012					FELLINGSSTATISTIKK 2012								
	Fordeling av kvote 2012				Sum tild.	Sum felt	F. %	SK	US	VS	BK	UB	VB	
	K	S/U	Fu50	FD				Simlekalv	1,5 års simle	Voksen simle	Bukkekalv	1,5 års bukk	Voksen bukk	
Premiering kjeveinnlevering				1	1	1	100,0	0	0	0	0	0	1	
Reinsjakkurs	4	2	0	0	6	2	33,3	0	1	1	0	0	0	
Follidal statsallmenning	58	58	33	16	165	107	64,8	13	9	43	10	11	21	
Nedre Follidal utmarkslag	3	3	2	1	9	7	77,8	1	1	1	1	2	1	
Midtre Follidal JFL	5	5	3	1	14	14	100,0	3	1	4	3	2	1	
Øvre Follidal utmarkslag	4	4	2	1	11	9	81,8	1	1	1	2	3	1	
Einunnalsfelt 1 utmarkslag	4	4	3	1	12	10	83,3	3	0	4	0	1	2	
Oppdal bygdeallmenning	60	61	34	17	172	98	57,0	16	6	34	9	5	28	
Statskog O8-10 / OD 11	22	22	13	6	63	31	49,2	6	1	7	3	3	11	
Gävålia	1	1	0	0	2	2	100,0	0	0	1	0	0	1	
Langvelldalen sætersameie	1	1	1	0	3	2	66,7	1	0	0	0	1	0	
Marsjøsetrene	3	3	2	1	9	7	77,8	0	1	3	1	1	1	
ToR	64	64	37	18	183	84	45,9	16	5	13	14	9	27	
Fåset				10	10	0	0,0	0	0	0	0	0	0	
Naustervorda				10	10	0	0,0	0	0	0	0	0	0	
SUM	229	228	130	83	670	374	56	60	26	112	43	38	95	

Tabell 3. Fellingsresultat i Knutshø 2012 fordelt på kommuner.

Kommunevis fordeling	Tildelt	Felte	%	SK	US	VS	BK	UB	VB	2012	2011	2010	2009	2008
Follidal	213	148	69,5	21	12	54	16	19	26	148	144	113	180	166
Oppdal	242	134	55,4	23	8	42	12	10	39	134	92	87	166	109
Tynset	182	87	47,8	16	6	16	14	8	27	87	57	82	101	67
Rennebu	13	5	38,5	0	0	0	1	2	2	5	3	6	0	6
Sum	650	374	57,5	60	26	112	43	39	94	374	296	288	447	348
Alvdal (Nausterv.)	10	0												
Tynset (Fåset)	10	0												

Det ble felt flest dyr på korttypen fritt dyr (81 %), mens det ble felt færrest dyr på korttypen kalv (44 %), se tabell 4. Den lave andelen felte dyr på korttypen kalv kan forklares med at jegere som er tildelt simle/ungdyr og kalv prioriterer simle/ungdyr-kortet før kalvekortet.

Tabell 4. Felling fordelt på korttyper i Knutshø 2012.

Korttype	Kvote	Felt	Felling %	SK	BK	US	UB	VS	VB
Fritt dyr	63	51	81,0	0	0	0	0	3	48
Fritt under 50kg	130	85	65,4	3	2	4	9	31	36
Simle/ungdyr	228	137	60,1	7	3	17	24	76	10
Kalv	229	101	44,1	50	38	5	5	2	1
Sum	650	374	57,5	60	43	26	38	112	95

Det ble felt 27,5 % kalv, 47,6 % simle/ungdyr og 25,4 % voksen bukk i 2012. Kjønnfordelingen på felte dyr var 52,9 % hunndyr og 47,1 % hanndyr. Felte dyr fordelt på alder og kjønn har holdt seg stabilt over flere år (tabell 5).

Tabell 5. Prosentmessig fordeling av felling fordelt på type dyr i Knutshø 2007 - 2012 (antall i parentes).

	Kalv	Simle/ungdyr	Voksen bukk	Hunndyr	Hanndyr
2012	27,5 (103)	47,6 (176)	25,4 (95)	52,9 (198)	47,1 (176)
2011	23,6 (70)	46,9 (139)	29,4 (87)	51,0 (151)	49,0 (145)
2010	24,3 (70)	49,6 (143)	26,0 (75)	55,0 (159)	45,0 (129)
2009	27,0 (121)	49,7 (222)	23,3 (104)	52,6 (235)	47,2 (212)
2008	24,7 (86)	53,8 (187)	21,5 (75)	53,7 (187)	46,3 (161)
2007	22,4 (50)	45,3 (101)	32,3 (72)	51,1 (114)	48,9 (109)

Selv om det ble felt færrest dyr på korttypen kalv ble det i år felt 27,5 % kalv som er noe høyere enn de senere åra i snitt. Ordningen med premiering av innleverte kjever ble i år endret slik at jegere som leverte kjever av kalv med nøyaktig slaktevekt er med i trekningen av et fridyrkort neste år. Dette kan ha påvirket andelen felte kalv i år. Andelen felte kalver i de tre oppsynsområdene varierer fra år til år. I 2012 var kalvefelling relativt lik i de tre oppsynsområdene (tabell 6). Jegere med kontrollkort utstedt i ToR ser ut til å benytte seg av overgangsavtaler og fellesjakt på kalv.

Tabell 6. Kalvefelling fordelt på de tre oppsynsområdene 2010 – 2012.

År	ToR			Oppdal			Folldal		
	Kalvekvote	Felte kalver	% felt kalv	Kalvekvote	Felte kalver	% felt kalv	Kalvekvote	Felte kalver	% felt kalv
2012	69	31	45	84	35	42	76	37	49
2011	63	16	25	79	14	18	69	24	37
2010	52	21	40	37	18	27	56	31	55

SLAKTEVEKTER

Gjennomsnittsvektene i 2012 skiller seg ikke vesentlig fra de seneste årene (tabell 7). Snittvekta på voksen simle er likevel noe høyere og snittvekta på voksen bukk noe lavere enn tidligere. I perioden 1995 – 2011 har Overvåkingsprogrammet for hjortevilt funnet statistisk sikker nedgang i slaktevekter i alle kjønns- og aldersgrupper i Knutshø. Nedgangen er sterkest hos voksne bukker og noe svakere hos voksne simler (NINA rapport 885, Hjortevilt 1991 – 2011).

Tabell 7. Gjennomsnittlig slaktevekt på de ulike kjønns- og alderskategoriene fra oppgitt veide dyr i årene 2003 – 2012.

År	SK	BK	US	UB	VS	VB	Antall kjever	Antall nøyaktig veid
2003	17,2	19,6	28,2	31,6	34,8	57,8	182	
2004	16,9	19,1	25,4	31,5	33,6	62,2	169	
2005	16,7	21,3	29,1	30,4	35,5	62,2	111	
2006	17,6	18,3	31,3	35,2	34,7	60,4	188	
2007	16,2	18,1	32,3	31,3	34,7	62,6	148	
2008	18,5	20,1	24,8	32,3	36,1	61,9	186	
2009	16,9	18,6	31,1	35,1	35,0	64,4	246	
2010	16,0	17,3	27,8	36,6	36,5	62,6	181	131
2011	17,6	19,5	29,4	34,4	35,2	63,8	189	123
2012	18,4	18,5	28,1	31,1	37,1	57,9	243	173

I tabell 8 er snittvektene på voksen bukk fordelt på hvilket kort de er skutt på (fritt dyr, simle/ungdyr eller fritt under 50kg), samt at maks.vekt og min.vekt er tatt med.

Tabell 8. Slaktevekter fordelt på kjønns- og alderskategorier på oppgitt veide dyr i Knutshø 2012.

Kategori dyr	SK	BK	US	UB	VS	VB1	VB2	VB3
Antall veid	33	25	15	17	37	25	12	6
Max vekt	26	22	35	38	48	69	114,5	52
Min vekt	12,7	11	24,7	28	28	30	60	37
Snittvekt	18,4	18,5	28,1	33,1	37,1	51,1	80,8	42,1

SK: simlekalv, BK: bukkekalv, US: ung simle, UB: ung bukk, VS: voksen simle, VB1: voksen bukk felt på "Fritt under 50 kilo", VB2: voksen bukk felt på fridyrkort og VB3: voksen bukk felt på simle/ungdyrkort.

TELLINGER

Kalvetellingen i 2012 ble gjennomført 12. juli av Roy Andersen/NINA. Tellingen gav et resultat på 37,51 kalv pr. 100 simle/ungdyr (tabell 9). Dette er et kraftig fall i kalveandelen fra 2011 og det laveste som noen gang er registrert i Knutshø.

Tabell 9. Kalvetellinger i Knutshø 2007 – 2012.

År	Dato	Ant. flokker	Tot. ant. dyr	Simle/ungdyr	Kalv	Bukk	K/100S-U
2007	30.6.	2	1459	918	419	122	45,6
2008	2.7.	4	1508	979	416	75	42,5
2009	24.6.	4	1425	843	384	210	45,6
2010	26.6.	1	1393	937	396	60	42,3
2011	14.7.	4	1344	875	409	60	46,74
2012	12.7.	1	1324	925	347	52	37,51

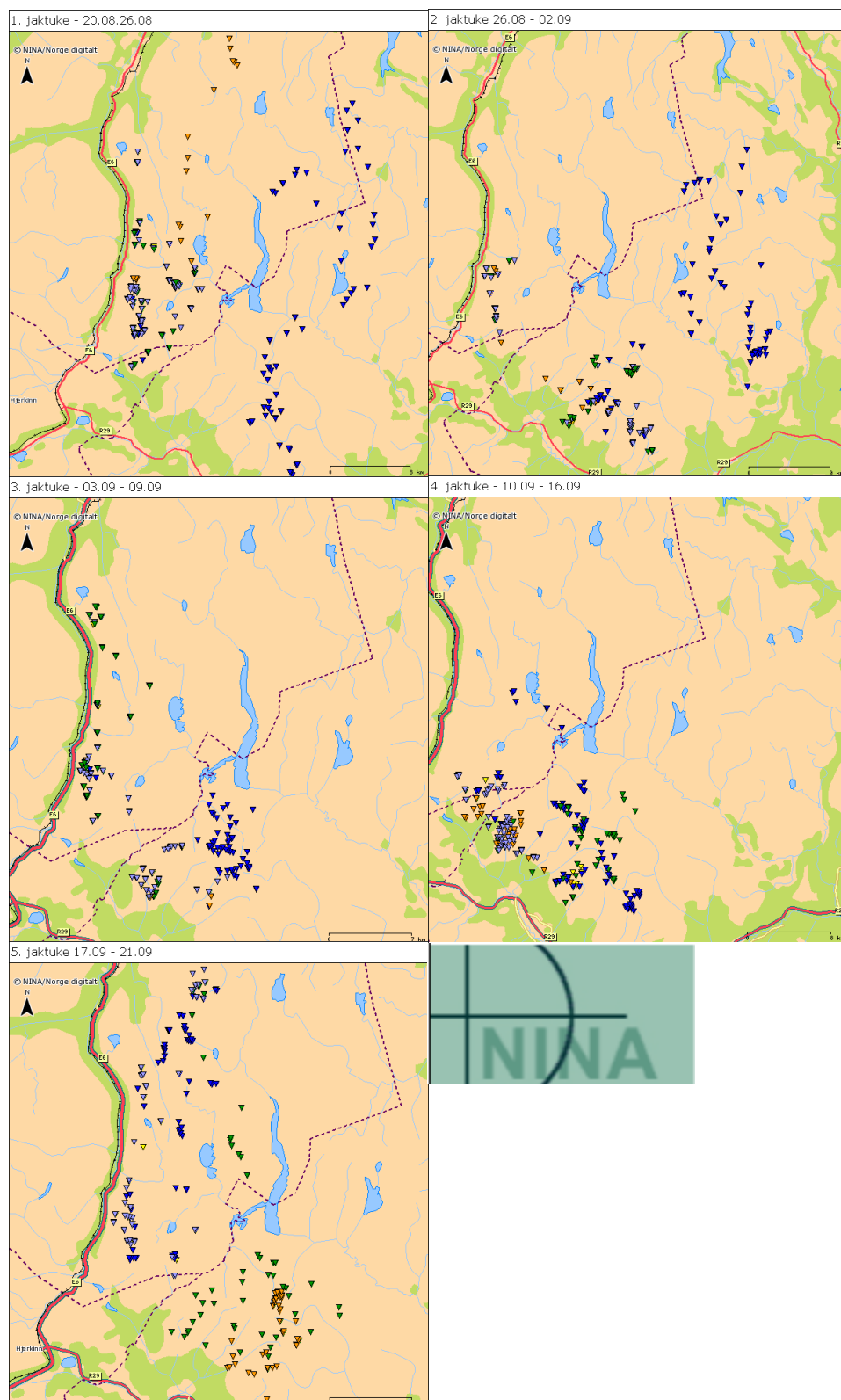
Strukturteellingen i 2012 ble gjennomført i oktober av Odd Enget/Folldal Fjellstyre. Det ble registrert 1012 dyr i 3 flokker på gode forhold. Andelen simler ligger noe over målet i forvaltningsplanen. Sett ut fra andelen kalv i kalvetellingen i juni og relativt høyt uttak av kalv var det forventet en lavere andel kalv i strukturteellingen. Slik sett er det ikke helt samsvar mellom kalvetellingen og strukturteellingen.

Tabell 10. Strukturteellingen i Knutshø 2007 – 2012.

	Ant. flokker	Ant. dyr telt	Kalv	Simler	Ungbukk	Bukk 2 år	Eldre bukk
Forvaltningsplan			18 - 23%	40 - 44%	7 - 9%	7 - 9%	10 - 20%
2007	3	579	(27,6)*	41,1	10	7	14,3
2008	9	507	20,9	41,2	10,5	7,2	20,3
2009	4	768	23,3	42,8	6,3	8,5	19,1
2010	1	575	17,6	49,4	6,1	10,1	16,9
2011	2	430	19,3	47	5,6	8,4	19,7
2012	3	1012	19,2	47,8	7	7,8	18,2

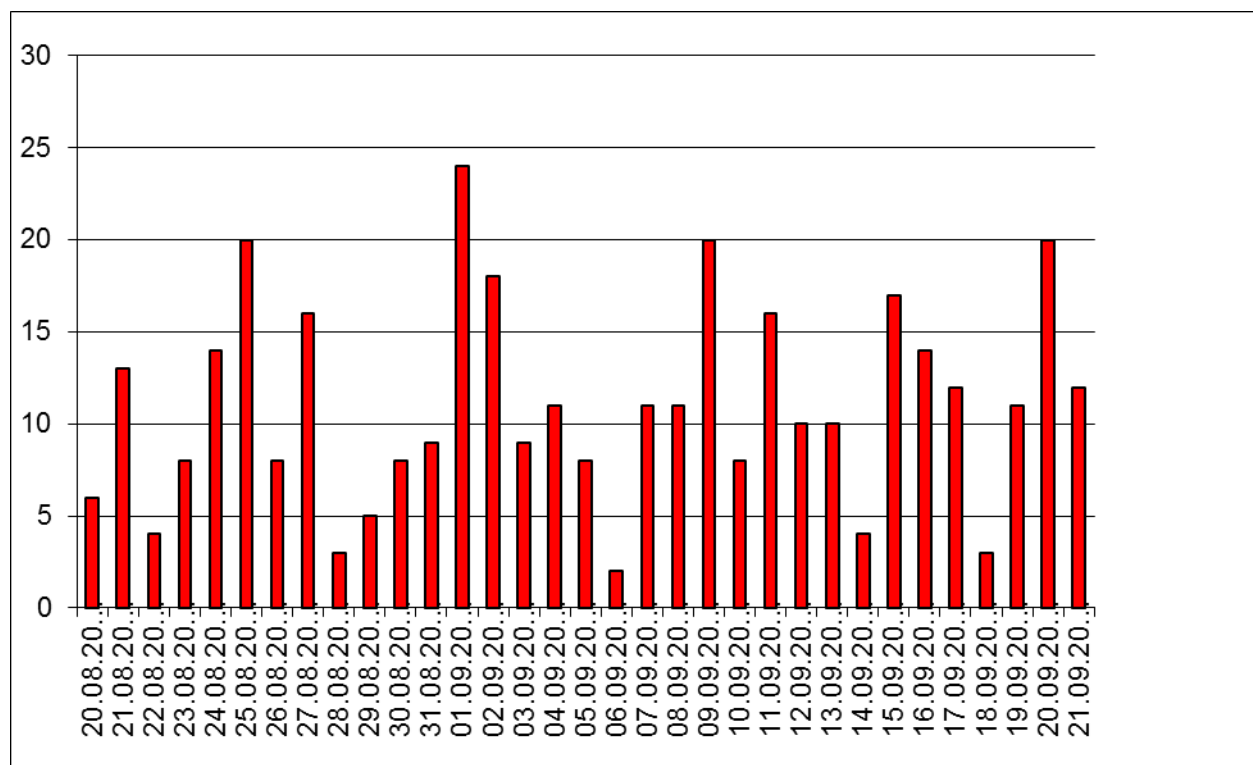
* kalveandelen i 2007 er vurdert som usikker.

REINENS FORFLYTNINGER UNDER JAKTA

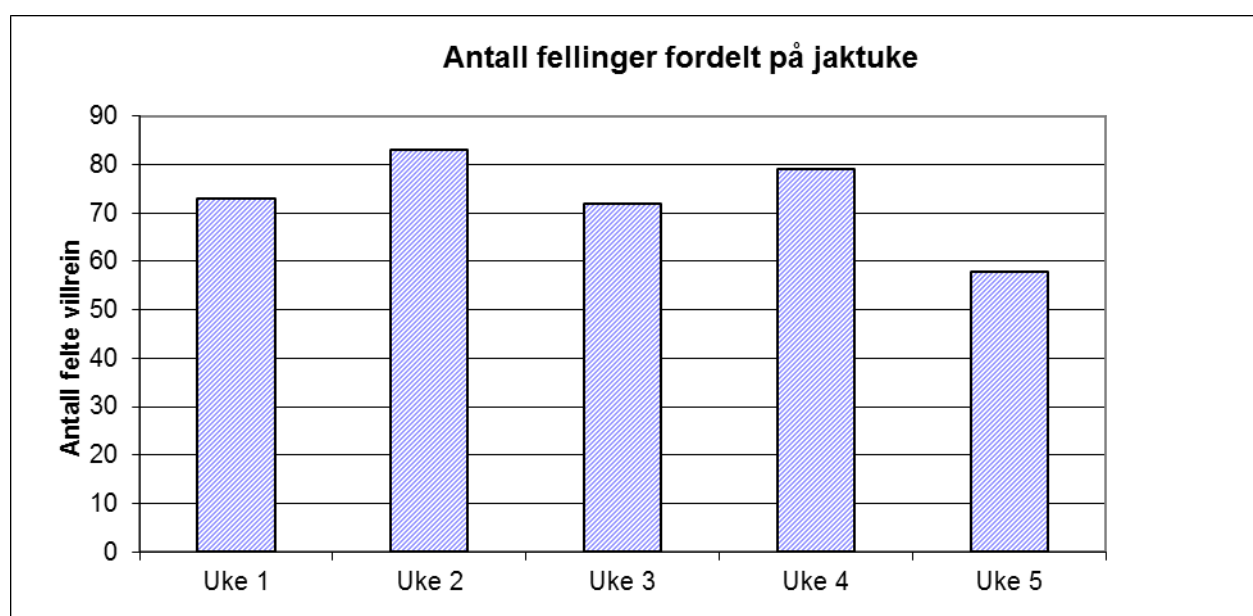


Figur 1. Kart over 6 merkede simlers posisjoner i de fem ukene jakta pågikk. Kilde: Dyreposisjoner/NINA.

FELLINGER GJENNOM JAKTA



Figur 2. Fellinger fordelt på datoer.



Figur 3. Fellinger fordelt på jaktuker. Merk at siste jaktuke består av 5 jaktdager og uten helg.