

## **VILLREINJAKTA 2018**

**OPPSYNS- OG FELLINGSRAPPORT**





## **INNLEDNING**

Rapporten dokumenterer oppsynsarbeidet som utføres under villreinjakta i Knutshø villreinområde. I tillegg gir rapporten en oversikt over fellingsresultat og overvåkingsresultater med mer i villreinområdet siste år. Rapporten skal gi villreinutvalget et grunnlag for vedtak i saker som berører forvaltning av villrein innen Knutshø villreinområde. Rapporten er basert på rapporter og opplysninger fra Kvikne utmarksråd, Folldal fjellstyre og Oppdal bygdeallmenning samt villreinutvalgets egne analyser av fellingsmateriale og overvåkingsstatistikk.

## **KVOTE**

Telling vinteren 2018 viste at det var minst 1312 dyr i Knutshø villreinområde. Etter vedtak på årsmøtet ble kvoten for Knutshø villreinområde satt til 400 dyr. Fordelinga av kvoten på kortkategoriene var 45 % kalv, 30 % simle/ungdyr, og 25 % frie dyr. I tillegg ble det satt en kvote på 10 frie dyr for hver av feltene Fåset og Naustervorda. Kvoten og sammensetningen ble godkjent av villreinnemnda i mai. Et av grunneierlaga tildelte et fridyr i 2018 som de ikke hadde. Etter avklaring med utvalg og nemnd fikk de tildelt et fridyrkort som må trekkes fra på totalkvota i 2019. Totalkvota for 2018 ble derfor 421 dyr, inklusive Fåset og Naustervorda.

## **JAKTTID**

Jakttida var 20. august til og med 15. september, med jaktforbud etter kl. 20.00 hele jakta.

## **OVERGANGER/FELLESJAKT**

Innen hvert oppsynsdistrikt var det full fellesjakt hele jakttiden. Tynset og Rennebu jaktfelt (ToR), Oppdal og Statskog hadde også i 2018 en ordning med gjensidig overgang mellom disse tre terrengene. Avtalen omfattet de tre siste ukene (man. tom. tors.) med inntil to kort per jeger. Fridyrkortet i kjevetrekningspremie hadde full overgang til alle jaktfeltene hele jakttida.

## **INFORMASJON**

Informasjonstelefonen for Knutshø var i drift fra jaktstart. I 2018 ble brosjyren fra Miljødirektoratet kun lagt ut elektronisk på [www.villrein.no](http://www.villrein.no). Brosjyren inneholdt informasjon om human jakt og offentlige bestemmelser, samt CWD og innsamling av GPS- halsbånd og prøvetaking av felt rein. Hjemmesidene brukes til informasjon til villreinjegere bla. jaktkort prøvemateriale, sett og skutt mm. Videre er det gitt informasjon til arrangører av jaktprøver på området til Hjerkinnt utmåling. Dette er daglig kontakt med arrangørene om reinens tilhold og trekk. Dette for at jaktprøvene ikke skal forstyrre villreinen.

## **OPPSYN**

I de tre oppsynsdistriktene har det deltatt 7 oppsyn under reinsjakta. Samtlige oppsyn er tildelt begrenset politimyndighet med gyldighet innen hele Knutshø villreinområde. Intensiteten, og dermed kostnadene med oppsynet, har tidligere variert mye mellom områdene (Folldal, Oppdal og TOR) og i stor grad vært avhengig av hvor reinen befinner seg. Fra og med 2017 har det derfor vært prøvd ut ei ny oppsynsordning som skulle fordele kostnadene for oppsyn mer jevnt på rettighetshaverne. To oppsyn er til enhver tid ute og har da ansvar for å følge reinens forflytninger. Slik fikk Folldal, Oppdal og TOR ansvar for å stille med oppsyn i til sammen ca. 3 uker hver under jakta i 2017 og 2018. Dermed ble også oppsynsvirkosmheten relativt likt fordelt mellom Oppdal bygdeallmenning, Folldal Fjellstyre og Kvikne utmarksråd. Oppsynene selv var godt fornøyd med ordninga som fungerte svært godt dette prøveåret. Rettighetshavernes utgifter til oppsyn var kr. 261 430,09, dvs. kr. 653,58 pr. fellingstillatelse. Oppsynstilskuddet fra Miljødirektoratet utgjorde kr 61, 25- pr fellingstillatelse (kr. 24.500,-). Ett forhold ble anmeldt i 2018. Totalt var det 2 OPS- (oppgjort på stedet) saker i 2018. Anmeldelsen gjaldt manglende ettersøk og jakt på nytt dyr under igangsatt ettersøk. En av OPS-sakene gjaldt mangelfullt ettersøk. Jeger ble sendt ut på nytt ettersøk dagen etter. Den andre OPS- saken gjaldt feilskyting/gebyrsak. Av skadde dyr ble det avlivet en kalv etter jakta med skuddskade.

Jegerne skulle i 2018 få utlevert prøvesett for CWD- prøvetaking. Prøvesettene var imidlertid så forsinket fra Veterinærinstituttet at disse måtte leveres på bensinstasjoner, legges i kjevekasser mm slik at jegerne kunne hente de der før jakt. Det virker som de fleste jegerne var innom og fikk tak i slike prøvesett og det ble ikke påvist CWD i noen av de leverte prøvene. NINA sendte også en veterinær som ble med oppsynene ut og tok diverse prøver av felte dyr. I 2018 ble det ikke påvist fottråte på noen skutte dyr, men flere halte dyr ble observert og noen av disse kan ha hatt fottråte.

**Tabell 1.** Oppsynsvolum og kontroller i 2014 - 2018:

Tekst	ToR 2018	Folldal 2018	Oppdal 2018	2018	2017	2016	2015	2014
Antall oppsyn	2	3	2	7	7	8	8	7
Timer i felt	191,5	359	197,5	748	729	689,5	735	739,5
Sett antall rein	9150	10400	11315	30865	22931	28667	33783	26467
Informerte i felt	108	126	86	320	256	214	236	224
Kontroll før felling	6	4	48	58	60	87	111	130
Kontroll under slakting	10	19	7	36	52	19	56	25
Kontroll under transport	0	16	1	17	19	17	26	32
Fall sett, ikke kontrollert	9	21	6	36	36	32	47	38
Skadde dyr obs. oppsyn	5	7	1	13	11	4	20	1
Skadde dyr avlivet oppsyn	0	0	0	0	2	0	2	0
Skadde dyr avlivet jegere	0	3	1	4	5	5	12	4
Dyr funnet døde	0	2	0	2	5	0	3	3
Uregelm. med kort	0	0	1	1	2	0	3	0
Uregelm. med våpen	0	0	0	0	0	0	0	0
Tilfeller uforsvarlig skyting	0	0	0	0	0	0	3	1
Antall rapporter	0	1	0	1	0	0	1	3
Antall OPS-saker	0	1	1	2	11	6	8	5
Antall anmeldelser	0	1	0	1	0	0	1	0
Kvote				401	400	401	650	650
Kontroller per fellingsløype				0,28	0,33	0,31	0,30	0,29

## FELLING

Sammen med kontrollkortene mottok jaktfeltene et rapporteringsskjema for fellingsresultat som sammen med jaktfeltets kontrollkort skulle være utvalget i hende senest 15.10.18. Status på alle kontrollkort var utvalget i hende 13.11.18. Her trengs det skjerping i rutinene til jegere og rettighetshavere for at fellingsstatistikken skal bli klar så tidlig som mulig etter jakta. Det ble felt 167 dyr i Knutshø villreinområde i 2018. Fellingsprosenten for hele Knutshø inkludert jaktfeltene Fåset og Naustervorda ble 40 % av en kvote på 421. Fellingsprosent uten Fåset og Naustervorda ble 41,6 av en kvote på 401 (tabell 2).

**Tabell 2.** Kvoter og fellingstall i Knutshø 2018 for de forskjellige rettighetshavere.

JAKTFELT I KNUSSHØ VILLREINOMRÅDE												
TILDELING 2018				FELLINGSSTATISTIKK 2018								
Jaktfelt	Fordeling av kvote			Sum	Sum	F. %	SK	US	VS	BK	UB	VB
	K	S/U	FD				Simlekalv	1,5 års simle	Voksen simle	Bukkekalv	1,5 års bukk	Voksen bukk
Premiering kjeveinnlevering			1	1	1	100,0	0	0	0	0	0	1
Folldal statsallmenning	47	32	26	105	79	75,2	9	7	20	17	4	22
Nedre Folldal utmarkslag	3	1	1	5	3	60,0	0	0	1	1	0	1
Midtre Folldal JFL	5	3	3	11	6	54,5	2	0	2	2	0	0
Øvre Folldal utmarkslag	4	3	1	8	7	87,5	2	0	2	2	0	1
Einunnalsfelt 1 utmarkslag	3	3	2	8	5	62,5	1	0	2	2	0	0
Oppdal bygdeallmenning	49	31	27	107	21	19,6	2	0	4	3	2	10
Statskog O8-10 / OD 11	17	12	8	37	11	29,7	2	0	3	3	0	3
Gåvålia	0	0	1	1	1	100,0	0	0	0	0	0	1
Langvellidalen sætersameie	0	1	1	2	0	0,0	0	0	0	0	0	0
Marsjøsetrene	2	1	2	5	4	80,0	1	0	1	0	0	2
ToR	50	33	28	111	29	26,1	4	2	7	3	1	12
<b>SUM</b>				<b>401</b>	<b>167</b>	<b>41,6</b>	<b>23</b>	<b>9</b>	<b>42</b>	<b>33</b>	<b>7</b>	<b>53</b>
Fåset	0	0	10	10	1	10,0	0	1	0	0	0	0
Naustervorda	0	0	10	10	0	0,0	0	0	0	0	0	0
<b>SUM</b>	<b>180</b>	<b>120</b>	<b>121</b>	<b>421</b>	<b>168</b>	<b>40</b>	<b>23</b>	<b>10</b>	<b>42</b>	<b>33</b>	<b>7</b>	<b>53</b>
Fellingsprosent inkl Fåset/Naustervorda:				40								
Fellingsprosent eks Fåset/Naustervorda:				42								

Det ble felt flest dyr på korttypen fritt dyr (56,4 % felling), mens det ble felt færrest dyr på korttypen kalv (34,4 % felling), se tabell 3. Den lave andelen felte dyr på korttypen kalv kan forklares med at jegere som er tildelt flere fellingstillatelser prioriterer andre kort før kalvekortet.

**Tabell 3.** Fellingsprosent og type dyr felt på de ulike korttyper i Knutshø i 2018 (SK= simlekalv, BK= bukkekalv, US= ungsimle, UB= ungbukk, VS= voksensimle, VB= voksenbukk).

Korttype	Kvote	Felt	Felling %	SK	BK	US	UB	VS	VB
Fritt dyr	101	57	56,4	0	0	2	0	4	51
Simle/ungdyr	120	49	40,8	0	0	6	5	35	3
Kalv	180	62	34,4	23	33	2	2	2	0
<b>Sum</b>	<b>401</b>	<b>168</b>	<b>41,9</b>	<b>23</b>	<b>33</b>	<b>10</b>	<b>7</b>	<b>41</b>	<b>54</b>
% av felling				13,7	19,6	6,0	4,2	24,4	32,1

Av de felte dyra var 33,3 % kalv, 34,5 % simle/ungdyr og 32,1 % voksen bukk i 2018 (tabell 4). Kjønnfordelingen på felte dyr var 44 % hunndyr og 56 % hanndyr.

**Tabell 4.** Prosentmessig fordeling av felling fordelt på type dyr i Knutshø 2007 – 2018 (antall i parentes).

År	Kalv	Simle/ungdyr	Voksen bukk	Hunndyr	Hanndyr
2007	22,4	45,3	32,3	51,1 (114)	48,9 (109)
2008	24,7	53,8	21,5	53,7 (187)	46,3 (161)
2009	27	49,7	23,3	52,6 (235)	47,2 (212)
2010	24,3	49,6	26	55,0 (159)	45,0 (129)
2011	23,6	46,9	29,4	51,0 (151)	49,0 (145)
2012	27,5	47,6	25,4	52,9 (198)	47,1 (176)
2013	27,8	43,6	28,6	47,1 (176)	52,9 (198)
2014	24,8	44	30,8	52,2 (183)	47,7 (167)
2015	26,5	48,2	25,3	53,5 (212)	46,5 (184)
2016	28,5	43,1	28,5	50,2 (127)	49,8 (126)
2017	30,3	40,3	29,4	50,2 (101)	49,8 (100)
2018	33,3	34,5	32,1	44 (74)	56 (94)

Andelen felte kalver i de tre oppsynsområdene varierer fra år til år. I 2018 var kalvefellingen størst i Follidal og minst innen TOR (tabell 5).

**Tabell 5.** Kalvefelling fordelt på de tre oppsynsområdene 2010 – 2018.

År	ToR			Oppdal			Follidal		
	Kalvekvote	Felte kalver	% felt kalv	Kalvekvote	Felte kalver	% felt kalv	Kalvekvote	Felte kalver	% felt kalv
2018	50	7	14,0	66	10	15,2	64	39	60,9
2017	51	14	27,5	67	21	31,3	62	26	41,9
2016	51	22	43,1	67	22	32,8	62	28	45,2
2015	69	19	27,5	83	33	39,8	75	45	60,0
2014	67	27	40,3	86	18	20,9	75	42	56,0
2013	68	27	39,7	85	26	30,6	75	44	58,7
2012	69	31	44,9	84	35	41,7	76	37	48,7
2011	63	16	25,4	79	14	18,0	69	24	37,0
2010	52	21	40,0	37	18	27,0	56	31	55,0
				<i>inkl. Statskog</i>			<i>inkl. Marsjøsetrene</i>		

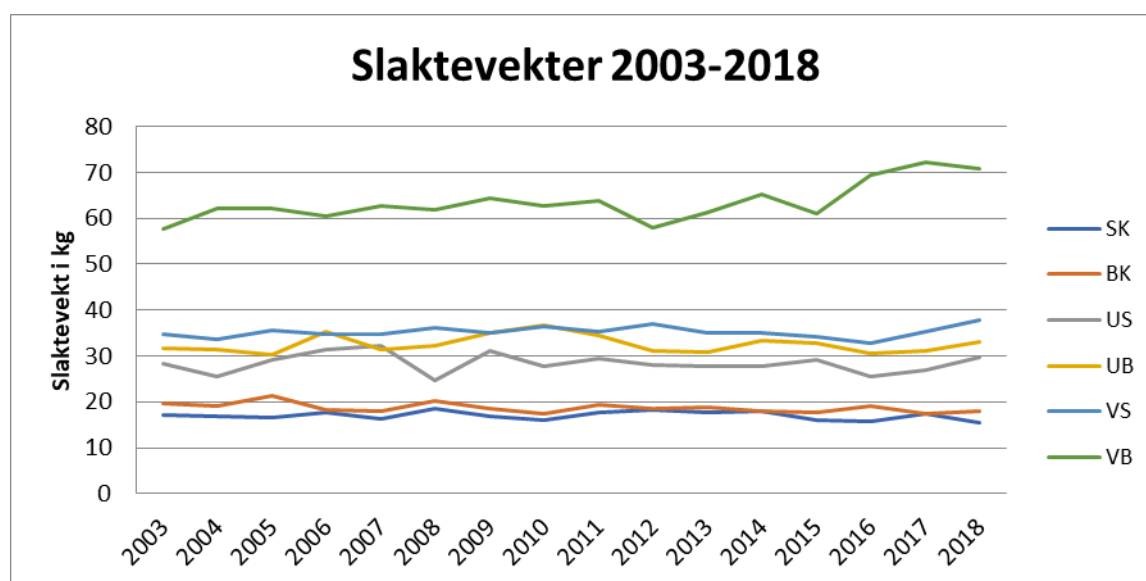
## SLAKTEVEKTER

Gjennomsnittsvektene i 2018 skiller seg ikke vesentlig fra de foregående 15 årene (tabell 6), men snittvekta på voksen bukk er, som i 2016, høyere i 2017 sammenlignet med årene fra 2003 tom 2015. Dette kan være helt tilfeldig, men det er også mulig at det skyldes at eldre «lette» bukker før ble tatt på «Fritt under»-kortkategoriene (som ble avskaffet fra og med 2016), og ikke i vesentlig grad felles på simle/ungdyrkort. Dette er ei utvikling som blir viktig å følge med på i årene framover. 91 kjever ble innlevert i 2017 (54 %). På 61 av kjevelappene oppgir jegeren at slaktet er veid nøyaktig (36,5 %).

**Tabell 6.** Gjennomsnittlig slaktevekt for de ulike kjønns- og alderskategoriene fra oppgitt veide dyr 2003-2018 (SK= simlekalv, BK= bukkekalv, US= ungsimle, UB= ungbukk, VS= voksensimle, VB= voksenbukk).

Snittvekter fordelt på alder og kjønn								
År	SK	BK	US	UB	VS	VB	Ant. kjever	Ant. nøyaktig veid
2003	17,2	19,6	28,2	31,6	34,8	57,8	182	
2004	16,9	19,1	25,4	31,5	33,6	62,2	169	
2005	16,7	21,3	29,1	30,4	35,5	62,2	111	
2006	17,6	18,3	31,3	35,2	34,7	60,4	188	
2007	16,2	18,1	32,3	31,3	34,7	62,6	148	
2008	18,5	20,1	24,8	32,3	36,1	61,9	186	
2009	16,9	18,6	31,1	35,1	35,0	64,4	246	
2010	16,0	17,3	27,8	36,6	36,5	62,6	181	131
2011	17,6	19,5	29,4	34,4	35,2	63,8	189	123
2012	18,4	18,5	28,1	31,1	37,1	57,9	243	173
2013	17,6	18,9	27,9	30,9	35,1	61,3	247	172
2014	17,9	17,9	27,8	33,4	34,9	65,2	253 (72 %)	171 (68 %)
2015	16	17,7	29,1	32,8	34,1	61,1	293 (74 %)	178 (61 %)
2016	15,8	19	25,5	30,7	32,7	69,5	173 (68 %)	116 (67 %)
2017	17,5	17,3	26,8	31	35,4	72,2	105 (52 %)	104 (52 %)
2018	15,6	17,9	29,8	33	37,8	70,9	91 (54%)	61 (36,5 %)

Under er gjennomsnittlig slaktevekter for de ulike kjønns- og alderskategoriene fra oppgitt veide dyr for årene 2003- 2018 framstilt i en figur. Det blir da ganske tydelig at snittvekta for voksen bukk er en del høyere i 2016, -17 og -18 sammenlignet med årene før da vi hadde kortkategoriene «fritt under».



**Figur 1.** Gjennomsnittlig slaktevekt på de ulike kjønns- og alderskategoriene fra oppgitt veide dyr i årene 2003 – 2018 (SK= simlekalv, BK= bukkekalv, US= ungsimle, UB= ungbukk, VS= voksensimle, VB= voksenbukk)

I tabell 7 er snittvektene på voksen bukk fordelt på hvilket kort de er skutt på (fritt dyr eller simle/ungdyr), samt at maks.vekt og min.vekt er tatt med. I perioden 1991 – 2016 har Overvåkingsprogrammet for hjortevilt funnet statistisk sikker nedgang i slaktevekter i alle kjønns- og aldersgrupper i Knutshø. Nedgangen er sterkest hos voksne bukker og noe svakere hos voksne simler (NINA rapport 1388, Hjortevilt 1991 – 2016).

Det er verdt å merke seg at snittslaktevekter på bukker 2,5 år og eldre blir noe forskjellig om man fordeler dem på hvilket kort de er skutt på. I 2018 ble det imidlertid bare felt og veid en voksen bukk på andre korttyper (S/U). Korttypen fritt under 60 (tidligere småbukk under 60 kg) ble brukt i varierende grad i årene 1996 – 2004 (10 – 20 %). Fra 2005 – 2012 ble korttypen fritt under 50kg benyttet og fra 2013- 2015 ble igjen korttypen fritt under 60 benyttet, mens den ble kuttet helt ut fra og med 2016. Dette kan være en medvirkende årsak til at NINA finner nedgang i slaktevektene på bukker 2,5 år og eldre. Hadde man brukt bare slaktevektene fra bukker skutt på fridyrkort, kunne man med større sikkerhet sagt noe om slaktevektene på bukk går opp eller ned. Fra 2013-2015 er igjen fritt under 60 kg benyttet, mens kategorien ble helt kuttet ut i 2016. I denne siste perioden (2013-2017) har slaktevektene på fritt dyr kategorien økt og aller mest for årene 2016-2017.

**Tabell 7.** Slaktevekter fordelt på kjønns- og alderskategorier på oppgitt veide dyr i Knutshø 2018. SK= simlekalv, BK= bukkekalv, US= ung simle, UB= ung bukk, VS= voksen simle, VB2= voksen bukk felt på fridyrkort og VB3= voksen bukk felt på simle/ungdyrkort.

Slaktevekter for forskjellige kategorier dyr.							
Bare dyr som er oppgitt veid er medregnet.							
Kategori dyr	SK	BK	US	UB	VS	VB2	VB3
Antall veid	13	15	5	6	3	18	1
Max vekt	23	22	46	47	34	97	48
Min vekt	11	14	22	33	31	46	48
Snittvekt	15,6	17,9	29,8	37,8	33	72	48
						Fritt	S/U

## TELLINGER

Under kalvetellingen i juli ble det funnet 1245 dyr og 287 kalv. 38,7 kalv pr. 100 simle/ungdyr (tabell 8). Også for kalvrekutteringa påpeker Overvåkingsprogrammet at det er en markant nedadgående trend i Knutshø.

**Tabell 8.** Kalvetellinger i Knutshø 2007 – 2018.

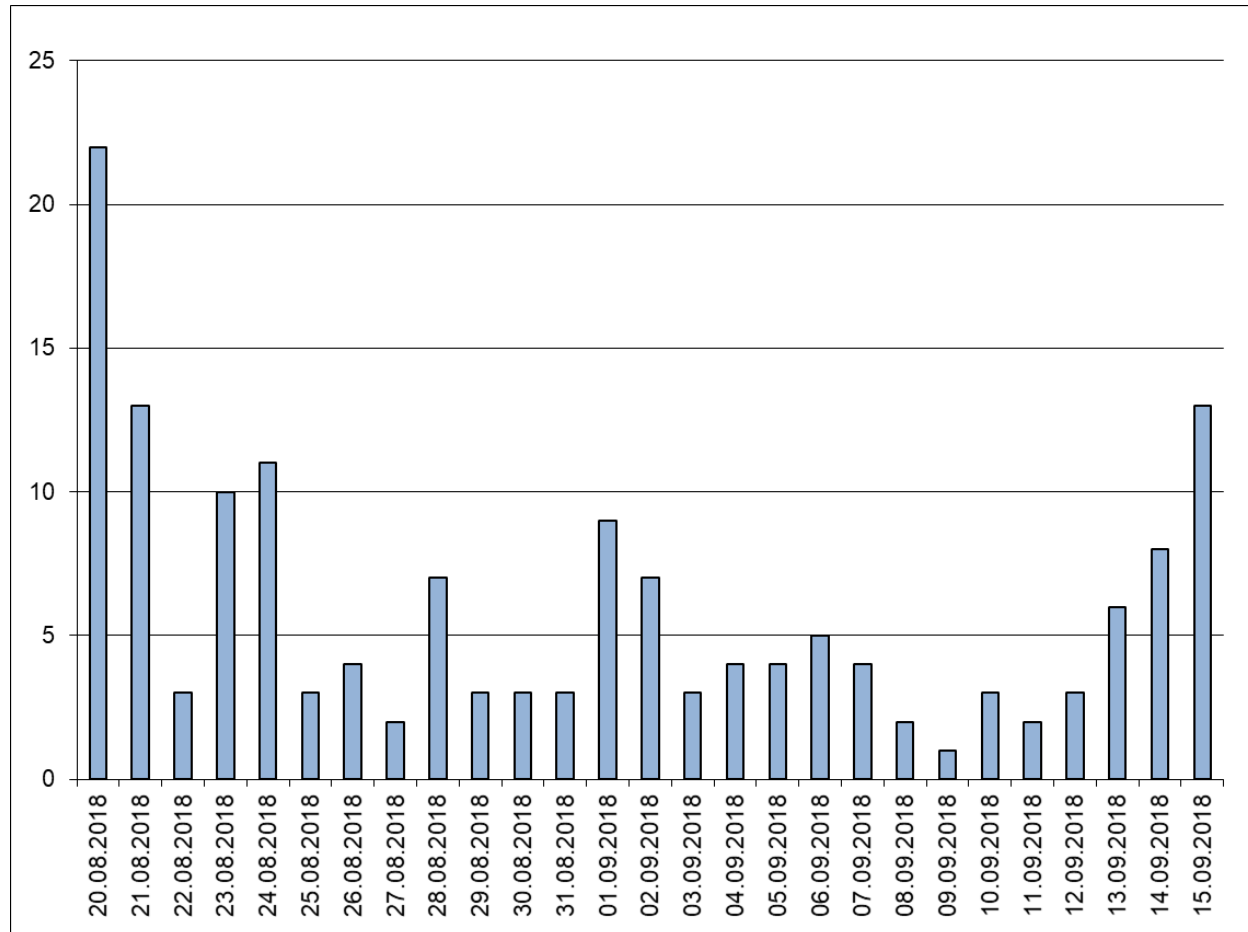
År	Dato	Ant. flokker	Tot. ant. dyr	Simle/ungdyr	Kalv	Bukk	K/100S-U
2007	30.6.	2	1459	918	419	122	45,6
2008	2.7.	4	1508	979	416	75	42,5
2009	24.6.	4	1425	843	384	210	45,6
2010	26.6.	1	1393	937	396	60	42,3
2011	14.7.	4	1344	875	409	60	46,74
2012	12.7.	1	1324	925	347	52	37,51
2013	06.7.	1	1286	867	363	26	41,87
2014	25.6.	2	778	524	234	20	44,7
2015	27.6.	2	1269	869	377	23	43,4
2016	07.7.	2	1158	785	309	64	39,4
2017	09.7.	2	1128	740	308	80	41,6
2018	26.jun	4	1245	741	287	217	38,7

Strukturteellingen i 2018 ble gjennomført 10. oktober. 567 dyr i 3 flokker ble talt opp. I 2018 ligger de fleste kategorier dyr innenfor målsetninga i bestandsplanen.

Tabell 9. Strukturteellinger i Knutshø 2008 – 2018.

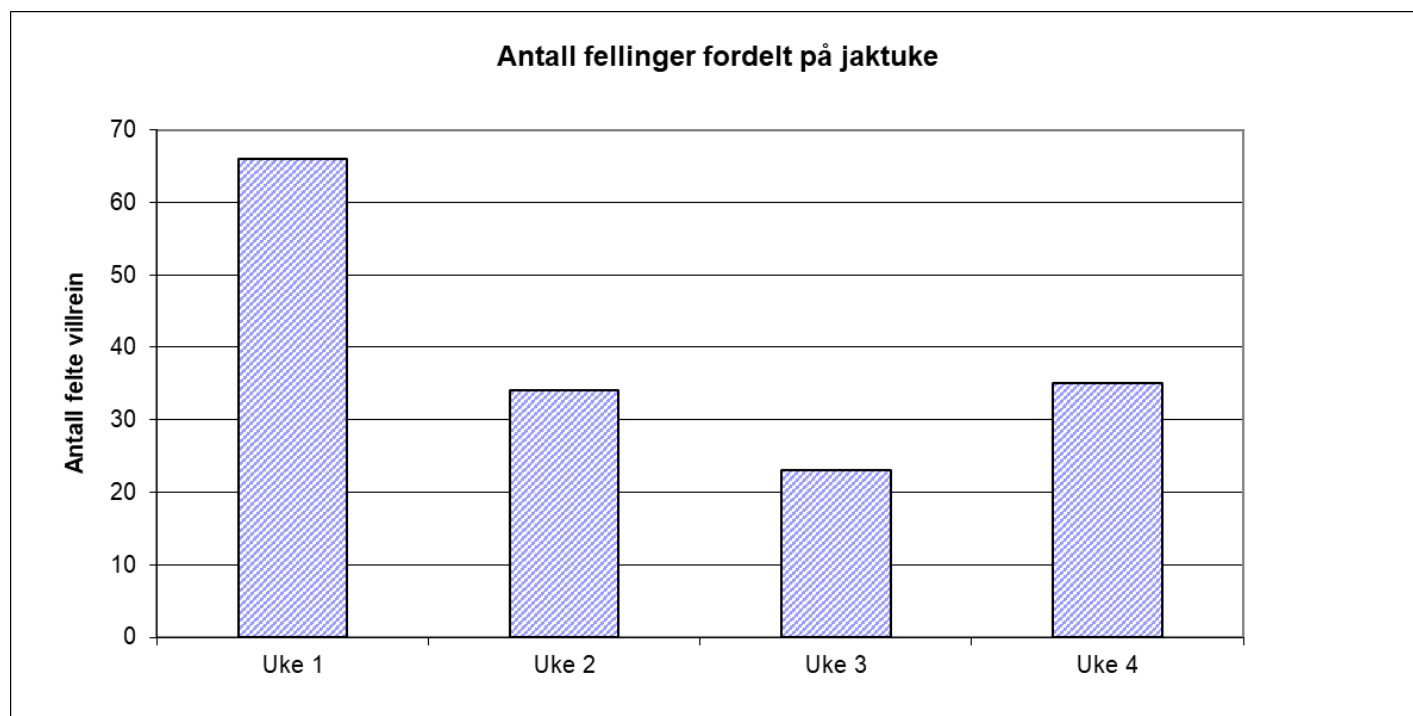
År	Ant. flokker	Ant. dyr telt	Kalv	Simler	Ungbukk	Bukk 2 år	Eldre bukk
Målsetninger i bestandsplanen:			(18 - 23%)	(40 - 44%)	(7 - 9%)	(7 - 9%)	(18 - 22%)
2008	9	507	20,9	41,2	10,5	7,2	20,3
2009	4	768	23,3	42,8	6,3	8,5	19,1
2010	1	575	17,6	49,4	6,1	10,1	16,9
2011	2	430	19,3	47	5,6	8,4	19,7
2012	3	1012	19,2	47,8	7	7,8	18,2
2013	2	478	22,4	45,8	6,1	8,8	16,9
2014	1	452	18,1	45,3	6	11,7	18,8
2015	2	561	23,4	41,5	4,6	7	23,5
2016	3	645	23	42,5	7	8	19,5
2017	2	397	24,2	41,8	5,5	7,6	20,9
2018	3	567	24,87	46,56	5,11	8,68	14,81

## FELLINGER GJENNOM JAKTA





**Figur 3.** Fellinger fordelt på datoer. Enkelte jegere kan bli flinkere til å huske å skjære dato på kortet.



**Figur 4.** Fellinger fordelt på jaktuker. Merk at siste jaktuke består av 6 jakt dager.

### OVERGANGSAVTALER I 2018

I ukene 35, 36 og 37 var det gjensidig overgang mellom jaktfeltene i Oppdal (O7, O30, O31), Statskog (O8, O9a, O9b, O10 og O/D 11) og Tynset og Rennebu (T1, T3, T4, T4a, T14, T20-27, R5a og R6). Jaktfeltene i Folldal ønsket ikke å være med på denne avtalen.

Fredag, lørdag og søndag var unntatt fra overgangsavtalen. Overgangsavtalen gjaldt heller ikke i første jaktuke (uke 34). Det kunne ikke benyttes mer enn 2 fellingstillatelser pr. jeger og jakt dag på denne overgangsavtalen. Jegere med kort fra disse rettighetshaverne kunne felle sitt dyr hvor som helst innen det felles jaktområdet i overgangsperiodene. Det var ikke stilt krav om inngang fra eget felt.

Tilbakemeldingene fra jegere og oppsyn på avtalen har vært svært gode. I 2018 stod reinen mye i den sørlige delen av området (Folldal). Dette kommer godt til syne av årets fellingsprosent. Også her kan jegerene imidlertid bli flinkere til å fylle ut kortene fullstendig.

I Folldal er det avtaler om fellesjakt og felles oppsyn mellom Folldal statsalmenning, Øvre Folldal utm.lag, Midtre Folldal JFL, Nedre Folldal utm.lag, Einunndalsfelt 1 utm.lag og Marsjøsetrene.

## FELLINGSSTEDER

**Figur 5** Kart over fellingssteder der dette er utfyllt på kortet av jeger.

